



Farsformer

AG100 Manual

Indholdsfortegnelse

Overensstemmelseserklæringen med det gældende CE-direktiv	3
Maskinidentitet	3
Maskinbeskrivelse	4
Brugersikkerhed	5
Anvendelse af farsformer AG100	6
Rengøring af farsformer AG100	8
Klargøring af farsformer AG100	12
Fodpedal	12
Påfyldningsbakke	13
Bruger ansvar	14
Startproblem	14
Teknisk beskrivelse af tilslutning AG100	15
Komponenter AG100	16

Erklæring om overensstemmelse med de nuværende EU-direktiver

I overensstemmelse med direktiv 2016/35 / EU, direktiv 73/23 / CEE, direktiv 89/336 / CEE, direktiv 90/128 / CEE og UNE-EN 12100-2. Del 1 grundlæggende terminologi, metode. UNE-EN 12100-2 Del 2 tekniske principper. B1 UNE-EN 60204-1: 1999 elektrisk udstyr til maskiner.

Farsformer model AG100

Serie nummer: _____

AB AGRENCO www.agrenco.se info@agrenco.se Tel: 0046 40 94 00 54
Tågmästargatan 2 Malmö

Forudsat at maskinen bruges i overensstemmelse med de vedlagte instruktioner, er den kompatibel med grundlæggende sundheds- og sikkerhedsbestemmelser i EU's maskindirektiv.

Maskinidentitet

Farsformer AG100

Vægt: 62kg

Volt: 230V

Hz: 50hZ

HP: 0,5Hk

Kw: 0,37kW

År: _____

Maskinbeskrivelse

AG100 er en alsidig maskine, der fremstiller formen på det produkt, som værktøjet er designet til.

Runde figurer fås mellem 22 og 130 mm. Værktøjet kan også designes til ovale figurer, kroketter, cannelloni eller specielle former.

Maskinen har direkte drevne blandingsblade, værktøjet drives af en gearkasse. Produktets tykkelse og vægt kan justeres.

Hastigheden justeres foran på maskinen.



Sikkerhedsanvendelse

1. Maskinen er udstyret med en separator tilpasset 24V, frekvensomformer til justering af værktøjets hastighed ved hjælp af et potentiometer, trinløs regulering (Bild. 1 Fig. 1). Start- / stopknap (Bild. 1 Fig. 2). Fodpedal fås som tilbehør (Bild. 2).

Bild 1.



Bild 2.



2. Låget er udstyret med en magnetisk afbryder, der skal placeres over den magnetiske kontakt på maskinen (fig. 3) da maskinen ellers ikke vil starte af sikkerhedsmæssige årsager.

Bild 3.



Anvendelse af farsformer AG100

Maskinen må ikke bruges uden fars i beholderen.

Løft containerdækslet af, og placer kniven i beholderen. Sæt dækslet på, så magnetkontakten kommer i kontakt position (se figur 3).

Indføringsbladene inde i beholderen (fig. 4) drejer og skubber det ned mod værktøjet.

Fig. 4



Når maskinen startes, presses kniven mod værktøjsføderen, der er fyldt med fars. Når farsen forlader beholderen, presses den op, så produktet kan fjernes (fig. 5).

Fig 5.



Produktets tykkelse kan justeres ved hjælp af håndtaget under værktøjet (fig. 6). For et tyndere produkt justeres håndtaget mod venstre og for et tykkere produkt justeres håndtaget mod højre.

Fig. 6



Når den ønskede tykkelse er nået, låses håndtaget med låsearmen, der bevæges mod håndtaget og fastgøres med stilleskruen (fig. 7).

Fig. 7



Rengøring af farsformer AG100

1. Fjern låget fra beholderen, og drej cylinderen med uret og løft af. Cylinderen og låget kan vaskes i opvaskemaskinen.



Løsne møtrikken (fig. 8).

Fig. 8



2. Fjern fordeler bladene (fig. 9). Disse er i rustfrit stål og kan vaskes i opvaskemaskine.

Fig. 9



3. Drej de to grydelåse, der holder beholderen på plads (bild 10).

Fig. 10



4. Løft den lige op (Fig. 11) for at fjerne bundpladen. Bundpladen skal vaskes i hånden. Den er **ikke** beregnet til rengøring i opvaskemaskinen.

Fig. 11



5. Fjern værktøjet ved at løsne møtrikken, BEMÆRK MED URET (fig. 12) og løft værktøjet op.

Fig. 12



6. Fjern tykkelsesjusteringen ved at dreje den med uret og løfte den af (fig. 13).

Fig. 13



Beholderen kan vaskes i opvaskemaskine.

Indføringsbladene er tilpasset opvaskemaskiner.

Bundpladen **skal** vaskes i hånden. Vask **ikke** i opvaskemaskine.

Værktøjet kan opdeles og vaskes i opvaskemaskine.

Tykkelsesjusteringer **skal** vaskes i hånden. Vask **ikke** i opvaskemaskine.

Maskinen er tilpasset så den kan spules, men **ikke** med højtryksrenser.

Maskinen skal rengøres efter hver produktionsperiode er afsluttet.

Montering af farsformer AG100

Montering sker ved at gøre det forrige kapitel "rengøring af AG100 farsformeren" i omvendt rækkefølge.

Vigtigt at bemærke er, at værktøjet skal passe ind i riller placeret på værktøjsakslen (fig. 14).

Vigtigt at bemærke er, at indføøringsbladene skal passe ind i riller placeret på drivakslen (fig. 15).

Fig. 14



Fig. 15



Fodpedal

Fodpedalen er et ekstra tilbehør, der kan tilsluttes maskinens side (fig. 16)

Fodbetjeningen giver brugeren mulighed for at kontrollere maskinens produktion uden at skulle bruge start- / stopknap.

Når pedalen er tilkoblet, skubbes pedalen ned med foden for at starte maskinen. Når brugeren løfter foden, stopper den automatisk.

Fig. 16



Påfyldningsbakke

Påfyldningsbakken er et ekstra tilbehør, der gør det muligt at opnå en kontinuerlig produktion, da farsen leveres direkte i beholderen uden at stoppe produktionen (fig. 17).

Når man installerer påfyldningsbakken, skal polyurethanblokken på undersiden justeres med magnetknappen på maskinen (fig. 18).

Fig. 17



Fig. 18



Bruger ansvar

Brugeren skal udføre følgende trin:

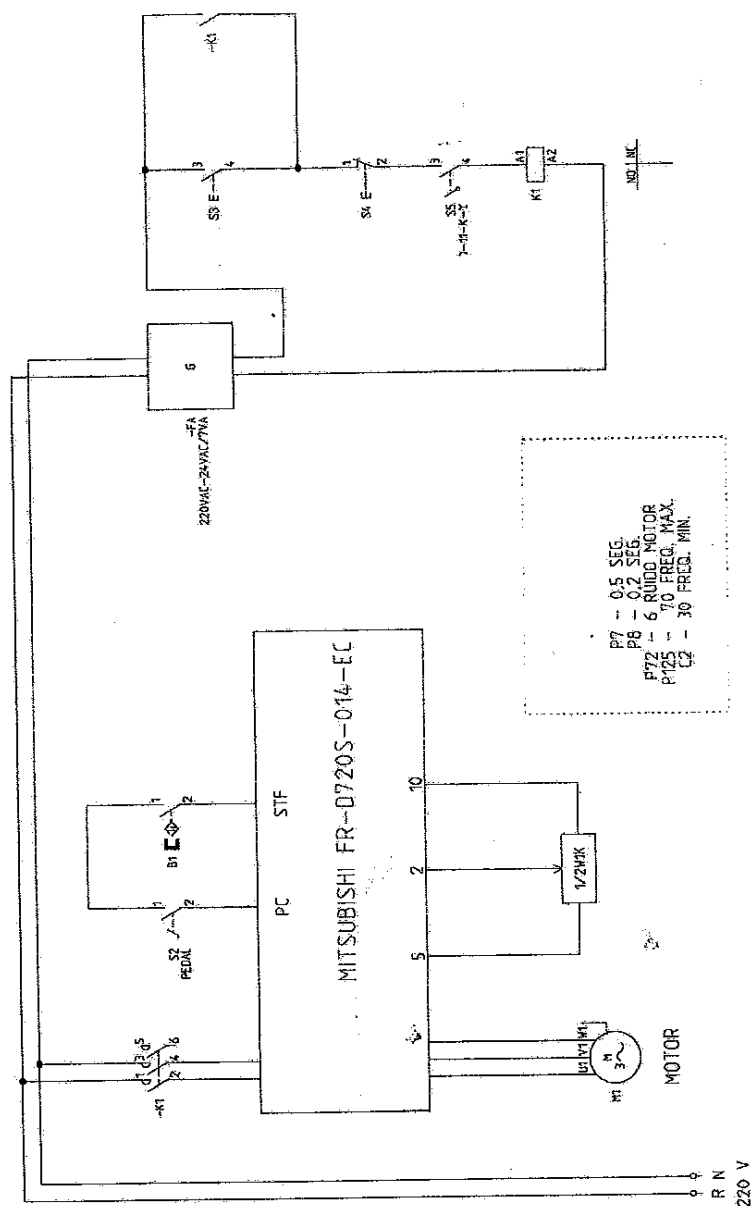
- Sørg for, at der er fars i beholderen, og fyld efter behov
- Kontroller, at maskinen er samlet korrekt
- Juster og rengør maskinen, hvis det er nødvendigt

Startproblem

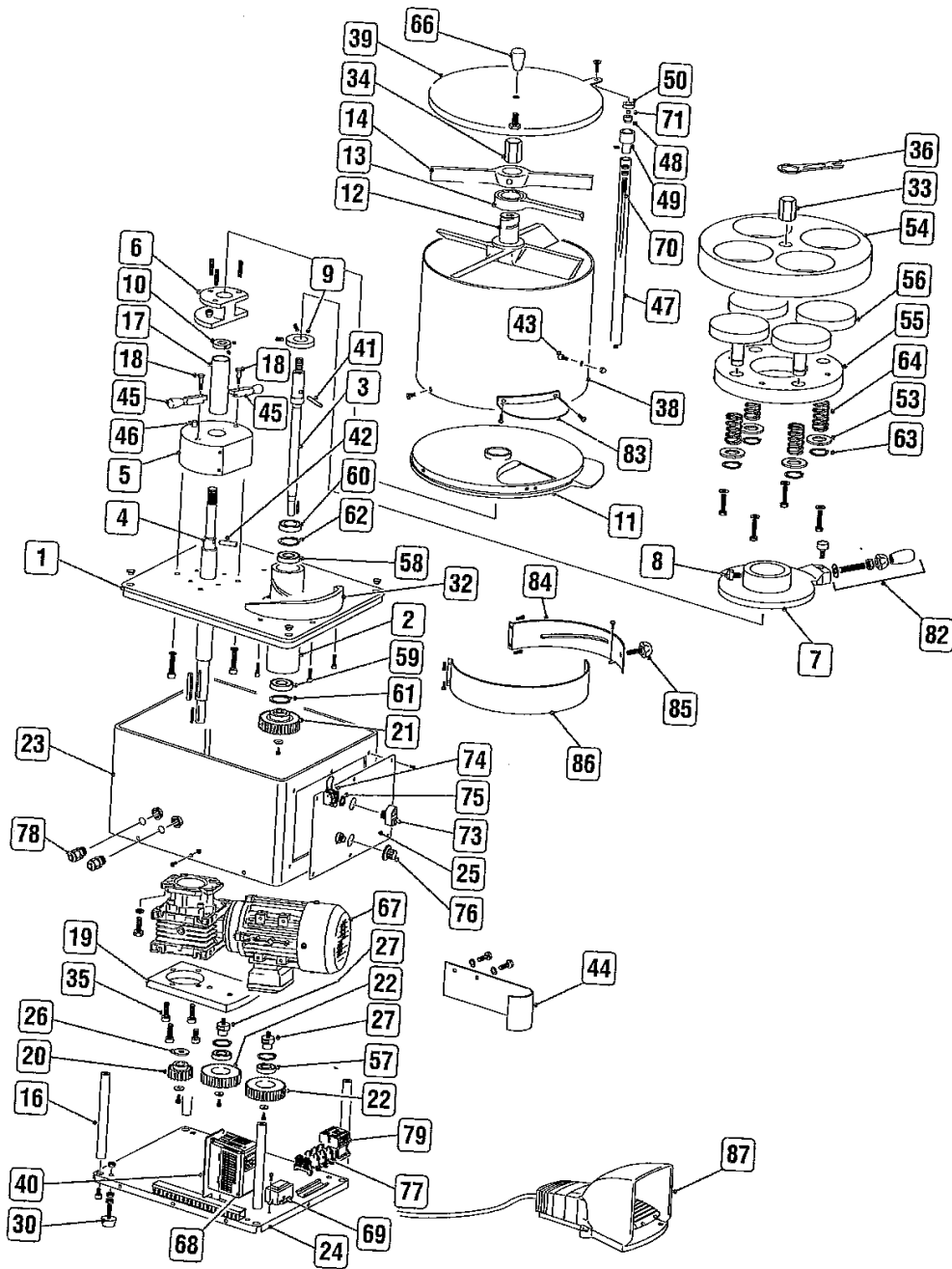
- Hvis maskinen ikke vil starte.
- Sørg for, at net ledning er tilsluttet
- Kontroller, at beholderdækslet er i kontakt med den magnetiske kontakt på maskinen
- Sørg for, at værktøjer og beholderen er i deres riller. Kontroller, om fodpedalen er trådt ned.
- Kontroller sikringer / afbrydere i lokalet, hvis det stadig ikke fungerer, skal du kontakte din forhandler. Der må kun bruges godkendte reservedele. Ingen dele, undtagen ovennævnte, må fjernes fra farsformeren.
- Kun autoriseret personale må reparere eller servicere farsformeren. Der tages intet ansvar for normal sildtage på farsformeren.

Kopplungschema AG-100

Enfas, 2p 16A, 2/40/30 mA



Komponenter AG100



1	Overdel	40	Monteringsplade til frekvensomformer
2	Styrings værktøjsdel	41	Låse split
3	Drivaksel til værktøj	42	Låse split
4	Drivaksel til beholder	43	Fremførings stop
5	Monteringsplade beholder	44	Skjold
6	Sokkel beholder	45	Låse håndtag
7	Tykkelsesindstillingsskive	46	Styring
8	Styreskrue til nr.7	47	Magnet skaft inkl. el nr.70
9	Stop ring	48	Magnet till lås inkl. 71, 50
10	Stop ring	49	Se nr.47
11	Bunddel beholder	50	Se nr.48
12	Påfyldningsblad 4 blade	51	
13	Påfyldningsblad 1 blad	52	
14	Påfyldningsblad 2 blade	53	Plast skive
16	Cylinder		
17	Akselstyring	54	Hoveddel værktøj
18	Bolt til låsehåndtag	55	Bunddel til værktøj
19	Motorfastgørelse	56	Stempel
20	Kugleleje A	57	Skive
21	Kugleleje C	58	Skive
22	Kugleleje B	59	Skive
23	Chassis	60	Skive
24	Bundplade	61	Skive
25	Frontkåbe	62	Skive
26	Spændeskive	63	Låsering
27	Tap	64	Fjeder
		66	Knop
30	Fod	67	Motor
		68	Frekvensomformer
32	Fodrings guide	69	Relæ
33	Polyuretan møtrik værktøj	70	Se nr.47
34	Låsemøtrik værktøj	71	Se nr.48
35	Låsebolt	72	
36	Oplåsning værktøj	73	Start/stop knap
37		74	Se nr.73
38	Cylinder	75	Se nr.73
39	Lås	76	Trinløs hastighedsregulering

77	Kontaktor/Stik		
78	Kontakt til fodpedal		
79	Relæ		
82	Håndtag		
83	Beskyttelsesplade		
87	Fodpedal		